

JUEVES 2/MARZO/06

SISTEMA NERVIOSO CENTRAL

...El cuerpo eléctrico, la energía eléctrica, la voluntad, el cuerpo mental, es la ley del pensar, que es la energía mental, si tenemos una persona que esta deprimida trabajamos el eje 6, 7, 1. PENSAR

El siguiente triangulo que hay es el de la ENERGIA MAGNETICA, QUE ES EL SENTIR, que es el cuerpo ASTRAL, son las emociones, y el cuerpo astral esta relacionado, con el 4, 6, 3, siempre el 6 es el jefe de orquesta el que dirige el resto de los chacras. SENTIR

Cuerpo físico etérico, el que corresponde a todo lo físico etérico que es el 5, 6, 2 ACTUAR.

Vimos también que cada chacra está relacionado con un órgano, el 1º con los riñones, los huesos, las suprarrenales, y que también cada chacra esta relacionado con una glándula, y que los chacras también están relacionados con chacras secundarios que a su vez están relacionados con puntos de acupuntura, y que esos puntos de acupuntura están entrado con órganos.

Eso que significa? Que si tenemos una hepatitis no vamos directamente a visualizar el hígado, si no que hay que guiarse, hepatitis es el segundo aspecto, es el amor, es el terreno magnético, es el Astral, es el eje 3-4, y entonces sabemos que hay que entrar por el 4º chacra, o bien por el 3º, luego ira el chacra secundario que es, el chacra hepático que es H14 de acupuntura y de ahí pasamos al hígado y ya en el hígado lo podemos poner con color que es visualizar luz verde, naranja, cada luz tiene una explicación.

Podemos poner luz ver al hígado para regenerar y luego si queremos afinar podemos activar las mitocondrias podemos ir al hepatocito.

LUZ VERDE REGENERA

LUZ VIOLETA DESACE

LUZ AMARILLA FUNCIONA SOBRE TODO PARA LA RED NEURAL

LUZ AZUL TURQUESA PARA EL SISTEMA GLANGLIONAR.

Estas son las explicaciones repetidas a lo largo de las distintas sanaciones, ahora seguimos avanzando, vamos concretando.

Pensamiento Concreto:

Lo que nosotros estamos haciendo en sanación es recoger toda la literatura que hay en este momento he intentar esbozar por un meto de visualización, podemos llegar a corregir esos patrones, esos arquetipos de conducta, esos patrones mórficos, ese gen que está alterado o las diversas cosas.

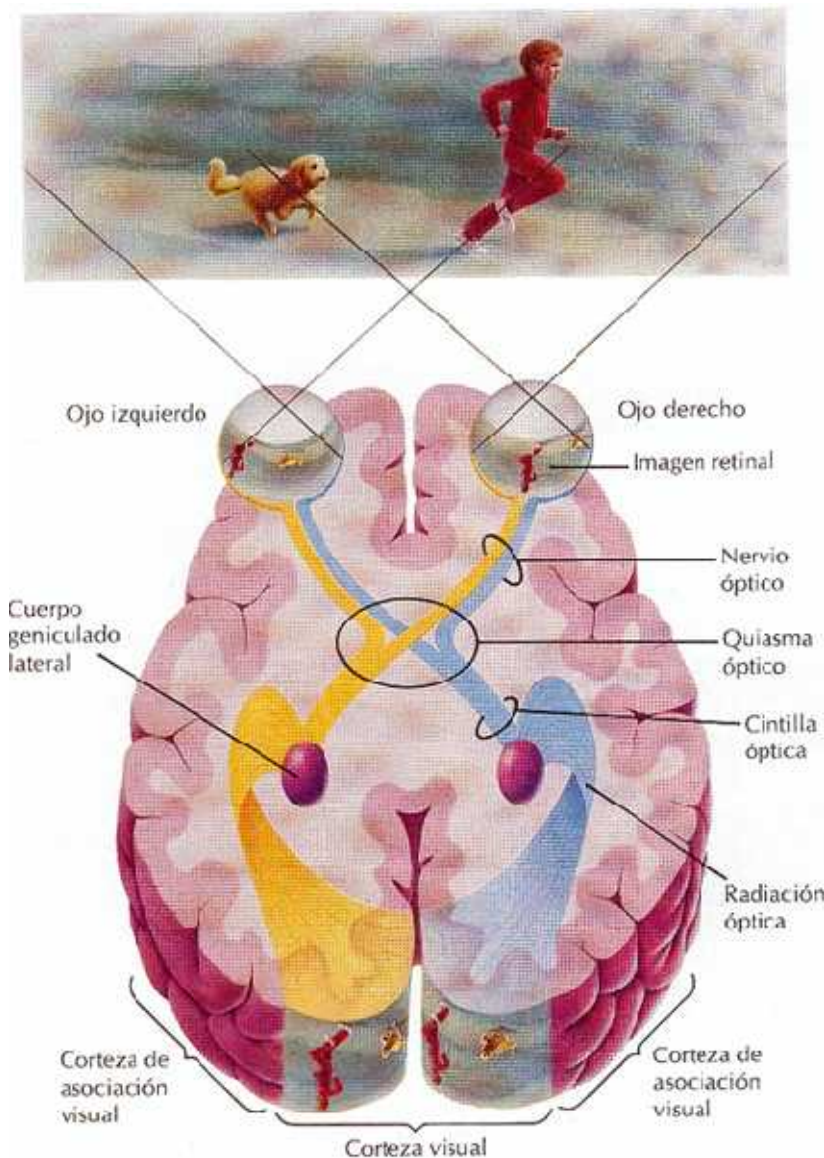
Los pensamientos concretos que son pequeñas verdades porque son comunes a todos los seres humanos, ya se comento que la verdad no tiene que ver con la razón ni con la culpa, la verdad es una vía de ascenso a la luz, dicen los maestros que la verdad no teme a las preguntas porque cuando uno esta en la verdad , la verdad te mete en la convicción y si te mete en la convicción, ya te mete en la fe, en la convicción de creer en uno mismo, y cuando uno empieza a creer en uno mismo se libera.

El conocimiento concreto sobre el CUERPO LIMBICO, lo pondrá claro para que vayamos viendo de poder implementarlo con los pacientes, si hay uno por ejemplo que necesita liberarse de una emoción retenida o de un Sois. traumático, si en todos los libros de neuro anatomía pone que el Shoks. traumático

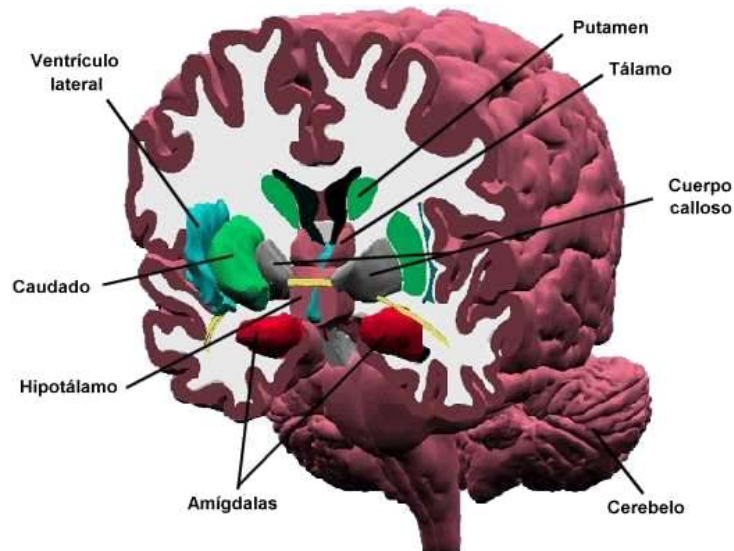
que se vive emocionalmente según la fisiología neuronal, no la glial, no tiene que ver con la de Hamer, está en la amígdala, pues podemos visualizar la amígdala y reconducirla por el circuito amigdalotálamico y empezamos a liberar ese pensamiento.

Vamos al SISTEMA LIMBICO, corresponde al segundo aspecto, corresponde al cerebro emocional, el otro día explico lo de las bandas y columnas, explicando que la banda pertenece al cauce conflictual el como vives tu la patología, y la columna corresponde al órgano de choque o la vivencia de coche de ese momento.

El sistema limbico corresponde a como vives tu, como te enfrentas tu a la vida, es el COMO, ese como está condicionado por tu pasado y por la expectativa del futuro.

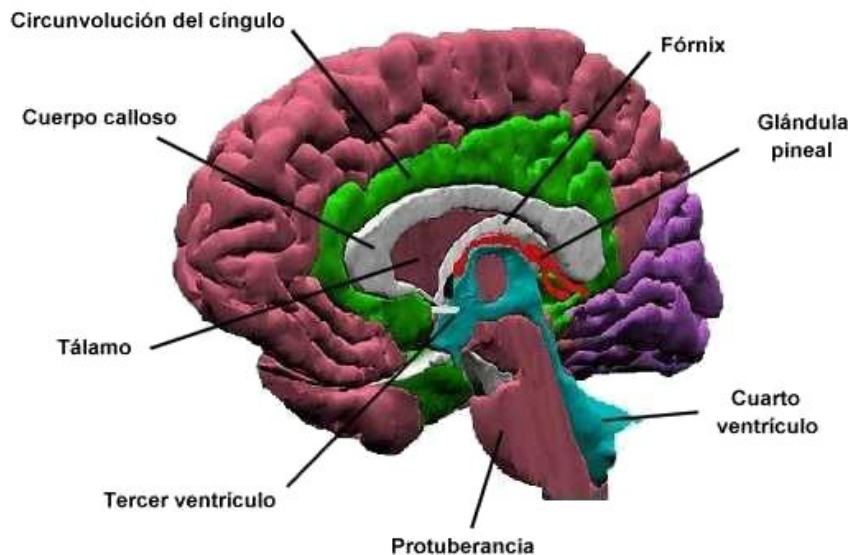


Los reflejos condicionados están regidos por la memoria visual, que es la memoria eléctrica, y es eléctrica porque al lado de la amígdala está el quiasma óptico, entonces cuando recibimos la información de los ojos, se meten por la retina y pasan al nervio óptico, y del nervio óptico se mete directamente por debajo de la hipófisis, en ese quiasma óptico está al lado de la amígdala, por lo tanto todo lo que vemos se queda en la amígdala, que es el gobernador de los reflejos condicionados, es el procesamiento neuronal de los Shoks.

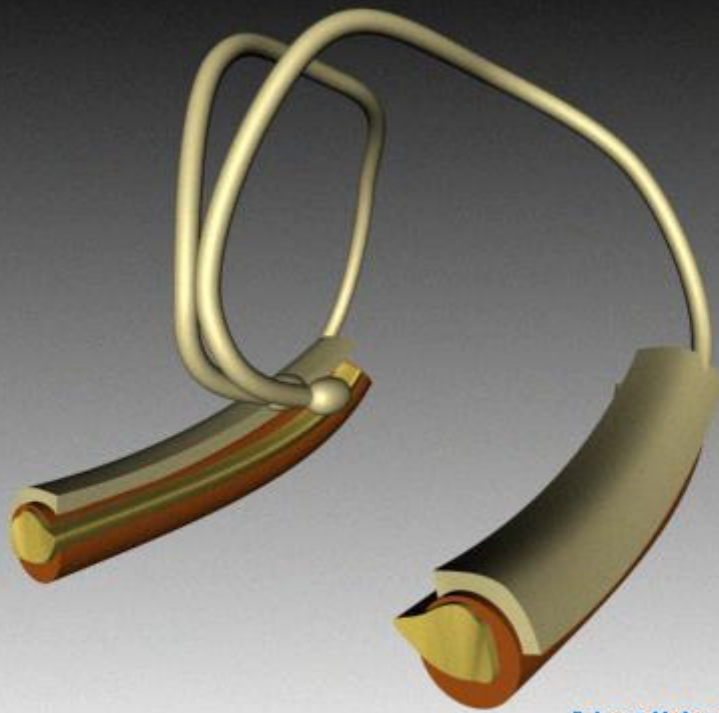


La amígdala cerebral estaría más o menos, a la altura de la raíz de la oreja, la raíz superior, justo en la columna del tres, banda del uno, ahí estaría la amígdala.

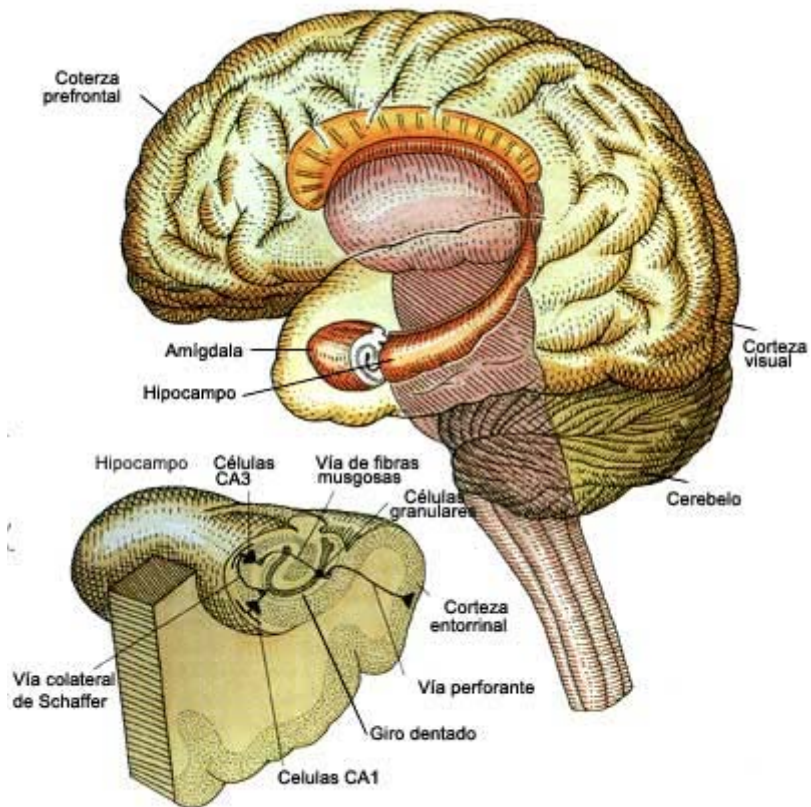
La amígdala es como una bola de billar y tiene conexiones con el entorno, con distintas estructuras, tiene conexión con el lóbulo temporal justo por la parte anterior, el lóbulo temporal es el que dirige nuestro cerebro de encefálico, el que dirige nuestras emociones, el que dirige los tiempos de nuestra vida, en la circunvolución del lóbulo temporal está la zona del hipocampo, que es el que se encarga de la memoria, y del aprendizaje, y la amígdala es la emoción, por eso las emociones están íntimamente relacionadas con la memoria y el aprendizaje.



Tenemos la amígdala que es como el cerebro emocional, el que procesa tus emociones, el que procesa los Shocks. es el procesamiento neuronal de los Shocks., es la experiencia sensitiva, contacta con tu memoria, desde el hipocampo surge el fórnix, el hipocampo emite impulsos eléctricos para conectar la amígdala con el hipocampo mediante el fórnix, y hay un haz al final del fórnix (el haz es la comunicación entre dos partes del cerebro, que se llama, haz mamilotálamico) conecta con la parte anterior del tálamo.



© Irene Valero Sánchez 2003



Amígdala que es emoción, hipocampo que es la memoria mete toda la información por el fornix con el haz mamilotálamico, y el tálamo que hace? Es como una especie de antena parabólica del cerebro, y hace unas radiaciones tálamo-cortical, y emite toda la información a toda la corteza y va desde el frontal al parietal y al occipital y al tallo.

Que es lo que intenta hacer el cuerpo? Diluir.

Que es lo que nosotros hacemos en terapia? Diluir

Que es lo que hacemos nosotros cuando escuchamos a alguien? Diluir

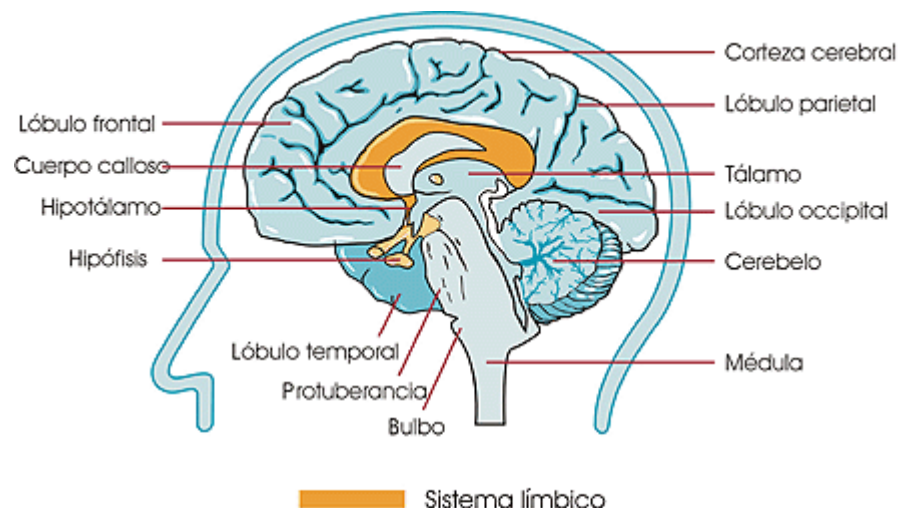
Diluir el qué? La preocupación.

En sanación hacemos diluir. Con el paciente enfrente le hacemos que el se sienta en un terreno afectivo amoroso para que él se abandone al grupo , y entonces diluye su enfermedad en aras de otra resonancia.

Que es la que hacemos, cuando hacemos un FI en sintérgica? Diluimos la información

Que es lo que damos cuando damos un remedio homeopático? Damos un remedio homeopático diluido.

Lo que intenta el cuerpo es diluir, absorber lo que a uno le ha sucedido hace años, (ejemplo, que te violó tu padre hace años) porque si se mete en la amígdala, la amígdala explotaría, no podría soportar la cantidad de neuropeptidos que se forman, y entonces sucede un reajuste, lo meto en el hipocampo, y si el hipocampo no puede con esa memoria pues por el asma miltalamico la meto en el tálamo, y si el tálamo no pude con esa memoria pues entonces la mete en el resto de la corteza, y si la corteza no puede te duele la rodilla con 21 años, entonces uno dice la rodilla que es el arquetipo paterno resuena con esa persona porque la rodilla (y entramos en el trabajo de Hamer) es la radiación tálamo-cortical activa la corteza neural que es la sustancia gris de la corteza de las neuronas pero también activa la sustancia blanca y esa sustancia blanca es la red glial que describe Hamer, entonces la sustancia blanca se va metiendo baja por el tallo, baja por el resto del cuerpo y emite, hace relés, lo que uno siempre intenta es absorber el marrón y diluirlo.



El sistema límbico, tenemos amígdala, cerebro emocional que contacta con el hipocampo. Entonces nosotros que hacemos en sanación, sale la columna 3 con la banda del I, entonces ahí o bien lo podemos corregir en la

Denominado también, por su función, "cerebro emocional", está compuesto por el lóbulo límbico de la corteza cerebral y por una serie de estructuras subyacentes entre las que se encuentran el hipotálamo, el hipocampo y la amígdala cerebral.

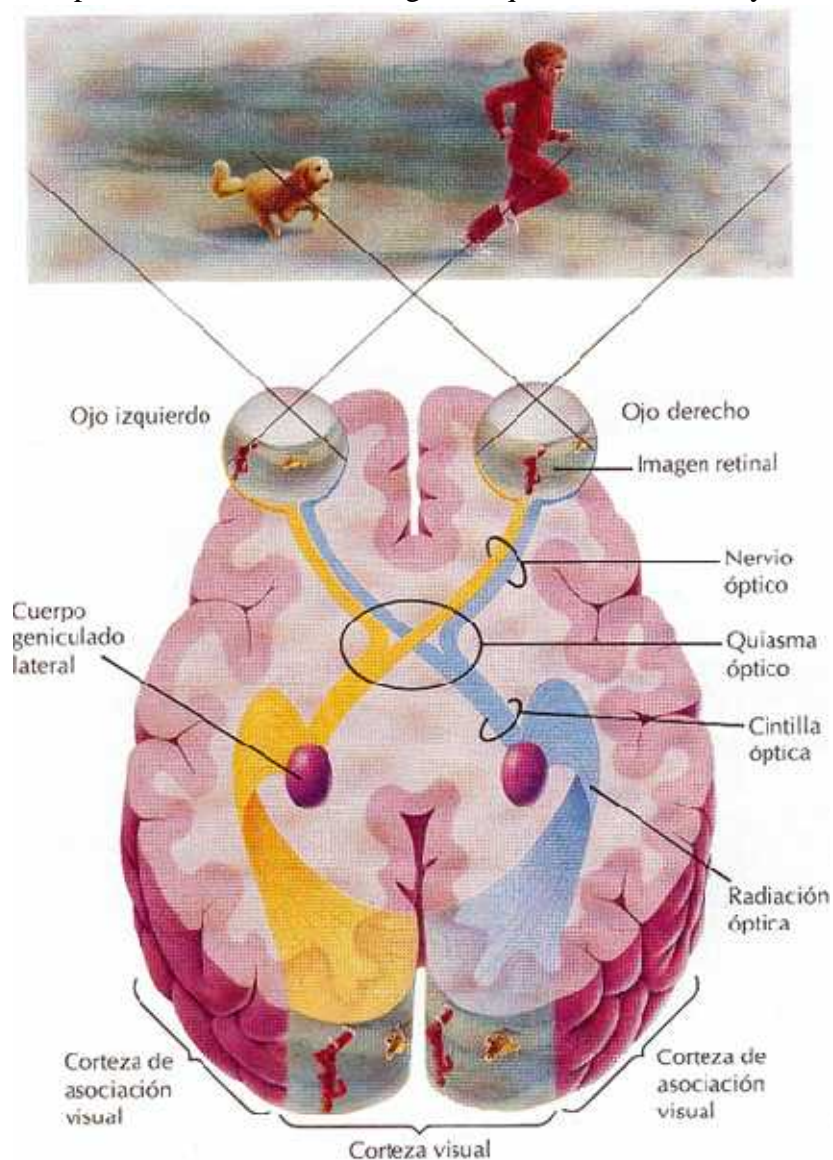
Además de regular el estado de ánimo, se ocupa de la conducta sexual, el apetito y el sueño

armónica que sería de 3.I pasamos a 1-I y subimos al 3-III o bien podemos subir la armónica a nivel sintérgico bandas y columnas pero también podemos pasar dentro del sistema límbico reconducir o ayudar a que ese paciente diluya aun mas sus conflictos, no nos vamos a meter en que conflictos tiene, porque no hay tiempo en sanación, pero si que podemos darle mimitos a esa amígdala y decirle oye, que el camino es por aquí, es decir hablamos a la amígdala la conectamos con el hipocampo pasamos por el fónix. haz mamilo-talamico nos vamos al tálamo por al radiación tálamo-cortical conectamos con el foco de Hamer existente donde este, el que sea, por ejemplo en el lóbulo frontal derecho que es miedo a la muerte y el lóbulo frontal derecho que es el 5ª chacra, contactamos con el 6º y bajamos al 5º y entonces hacemos que el circuito se vuelva a reconducir, porque que es la enfermedad? La pérdida del ritmo, esa pérdida es una disrritmia, y por qué hay una disrritmia? Porque los circuitos que deben funcionar coherentemente dejan de funcionar coherentemente y se produce un enquistamiento, algo queda enquistado parado, no se mueve, y como no se mueve las células dejan de funcionar coherentemente, entonces las células ya pierden la conexión con su entorno, y al perder la conexión con su entorno aparece la enfermedad.

La enfermedad es una disrritmia, una falta de ritmo. Por ejemplo cuando hacemos un masaje en un punto, estamos diluyendo, estamos haciendo que el cuerpo vuelva a reconocer esa parte, un cáncer es la perdida del ritmo de tu vida, porque el pensar, sentir, y actuar ya no están en coherencia con tu propósito de vida, ya están entrando en otro ritmo, o bien necesitas cambiar de estado y transmutarlo cambiarte en otra esencia.

Si la gente vienen pidiendo ayuda, hay que ayudarla, hay que ir creando esa red de soporte para que vaya grabando en su hipocampo y en la amígdala esa información para que en la siguiente vida no lo repita, siempre estaremos haciendo algo, aunque no lo creamos, y esa escucha ese ritmo es lo que intenta hacer el

cuerpo a nivel de la amígdala, entonces el shocks se mete a nivel en la amígdala y desde la amígdala tu decides por donde vas.

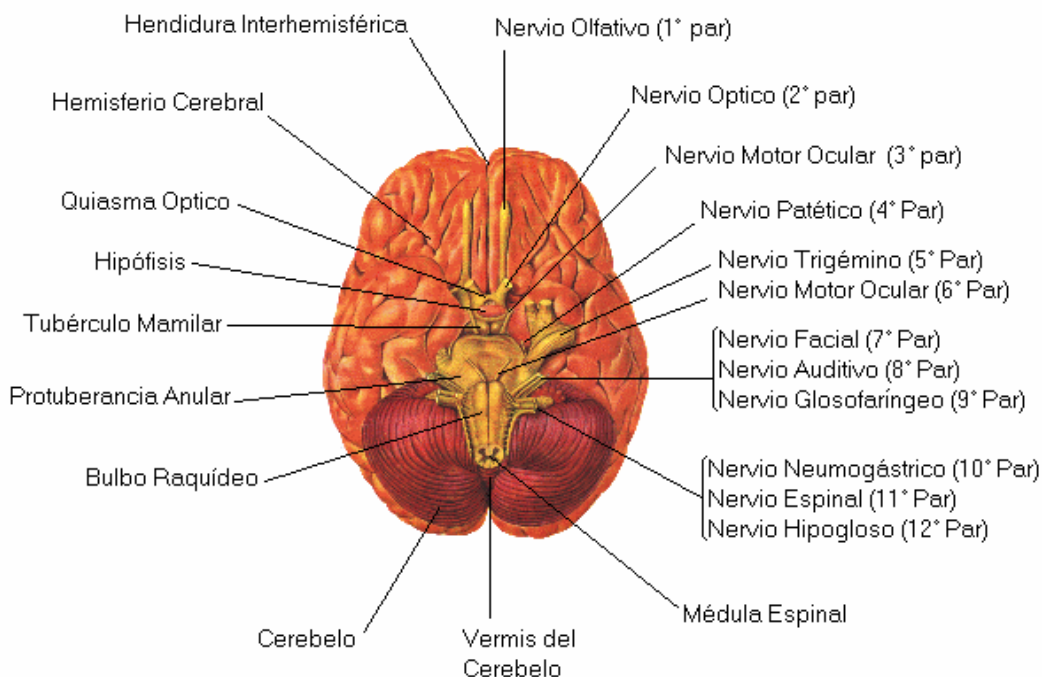


Aparte de tener el circuito límbico, por la parte anterior a la amígdala existe el quiasma óptico, si nosotros hacemos una pequeña visualización de los ojos, tenemos los ojos, dos globos, ojos retina, nervios ópticos, y de los nervios ópticos llegamos la unión de los nervios ópticos que se llama quiasma, ese quiasma óptico esta pegado a la amígdala, entonces todos los impulsos visuales también pegan en tu amígdala, con lo cual esas vivencias que hemos visto de pequeños, que lo mismo que nos han alegrado, nos han amargado, en el momento que lo veamos en una película esta rememorando ese circuito amigdalario en un momento dado se quedo enquistado porque no pudo salir, y entonces da el arrechucho, entonces es un impulso, el impulso dice a la amígdala, oye, que es que este hombre

acaba de ver una guerra sobre la guerra civil y que vio a su abuelo que se murió porque tenía una bala en el pulmón, entonces al revivir eso entra en el conflicto y esa amígdala pega el petardazo (que es lo que llamo Esperanski el 2º golpe) el 1º golpe queda en la amígdala y el segundo golpe ya pega el petardazo y lo intenta expandir porque si no esto explotaría y lo empieza a expandir a nivel de neuropeptidos o impulsos nerviosos, lo expande se va por el fornix al mamilo-talámico, red glial, del glial provoca el foco de Hamer y del foco de Hamer aparece el soma en el cuerpo el resto de la enfermedad, el foco de Hamer solo es una disrritmia, de repente el cerebro que tiene que estar ordenado de repente le metes un perdigón y empieza a funcionar mal, y es un cerebro periférico y a partir de ahí empieza a surgir la enfermedad.

Encima del quiasma óptico se encuentra la silla turca, y encima de la silla turca esta hipófisis, todo nuestro sistema hormonal está modulado por las visiones, entre le quiasma óptico y la amígdala tenemos el bulbo olfativo.

Entre la amígdala y el quiasma óptico tenemos bulbo olfativo, (al tener el bulbo olfativo junto a al amígdala tenemos muchos recuerdos condicionados, reflejos condicionados de la niñez)



Tenemos bulbo

olfativo, tenemos quiasma óptico, tenemos la hipófisis, y aparte de esto en la parte delantera, tenemos la comisura anterior(las comisuras son la unión entre los dos hemisferios)

Tenemos hemisferio derecho, hemisferio izquierdo, entre los dos hemisferios para que se mantengan juntos necesitan unos puntos de anclaje, uno es la comisura anterior otro es el cuerpo calloso que es realmente lo que une a los hemisferios, luego esta la comisura posterior luego esta la comisura intertalámica, luego la comisura del fornix .

La comisura anterior relaciona los dos lóbulos frontales, cuando uno coge a un paciente y le pone las manos encima de la cabeza y aparte de sentir de cómo está la estructura ósea si esta tranquilo si hay tensión, todo eso se nota, coges al paciente y como estas en el código del sentir, y al notar la tensión puedes visualizar la comisura anterior, y si encima tienes conciencia de lo que significa la comisura anterior, la unión de los dos hemisferios, porque justa debajo esta el quiasma óptico y el bulbo olfativo, y

la amígdala, entonces ya tenemos una película mucho mas bonita, pero además de la comisura anterior todo el fórnix forma el cuerpo calloso, que es lo que une a los dos hemisferios
Entonces la amígdala se relaciona con el bulbo olfativo, se relaciona con el hipocampo, y se relaciona con el fórnix.

Hay que mirarlo en casa, para aprender a relacionar y se quede grabado en el hipocampo, y encima si hoy tenemos una persona en sanación con ansiedad, una persona que tiene síndrome de ansiedad es que el lóbulo frontal está venciendo sobre el lóbulo temporal, está perdiendo los tiempos, esta muy ansioso, esta en la ideación futura, pues contactamos el lóbulo frontal con el temporal vía cuerpo amigdalario, y si encima en la siguiente sanación se relaja grabamos en el hipocampo esa memoria